



คณะกรรมการพัฒนา คุณภาพชีวิตระดับอำเภอ





รายงานข้อมูล สำรวจกลุ่มเปราะบาง



รายงานข้อมูลการสำรวจกลุ่มเปราะบาง



จำนวนผู้ตอบ (คน)

1,569



ต้องการความช่วยเหลือ (คน)

1,262



ไม่ต้องการความช่วยเหลือ (คน)

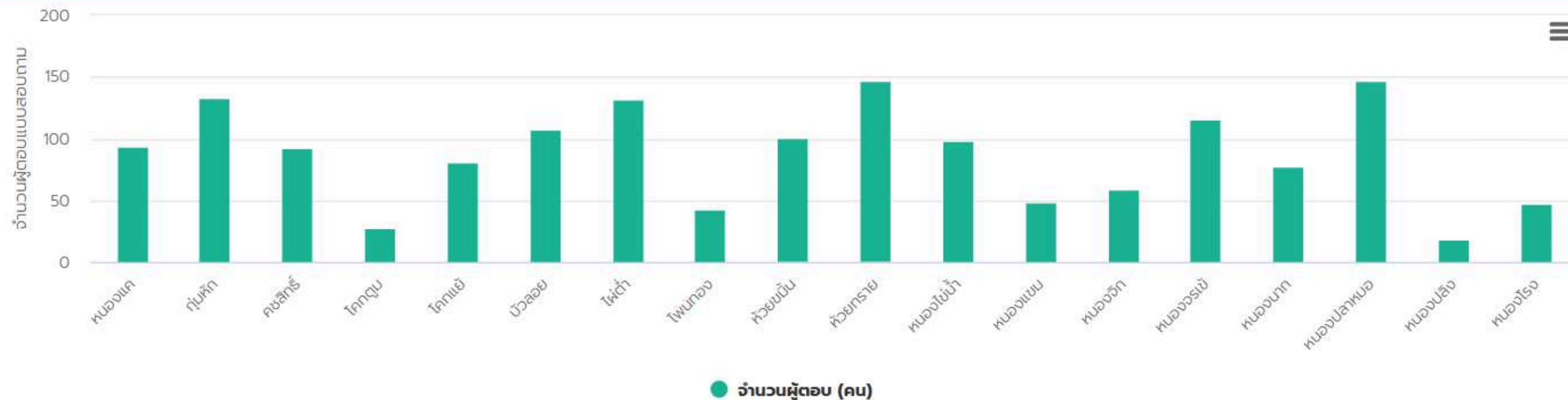
307

คนพิการ	838 (51.47%)
ผู้ที่มีภาวะพึ่งพิงระยะยาว (Long Term care)	329 (20.21%)
ผู้ป่วยระยะกลาง (Intermediate care)	123 (7.56%)
ผู้ป่วยระยะสุดท้าย (Palliative care)	33 (2.03%)
ผู้ใช้สารเสพติด หลังพ้นโทษจากรือนจำ	72 (4.42%)
กลุ่มเปราะบางอื่นๆ	233 (14.31%)

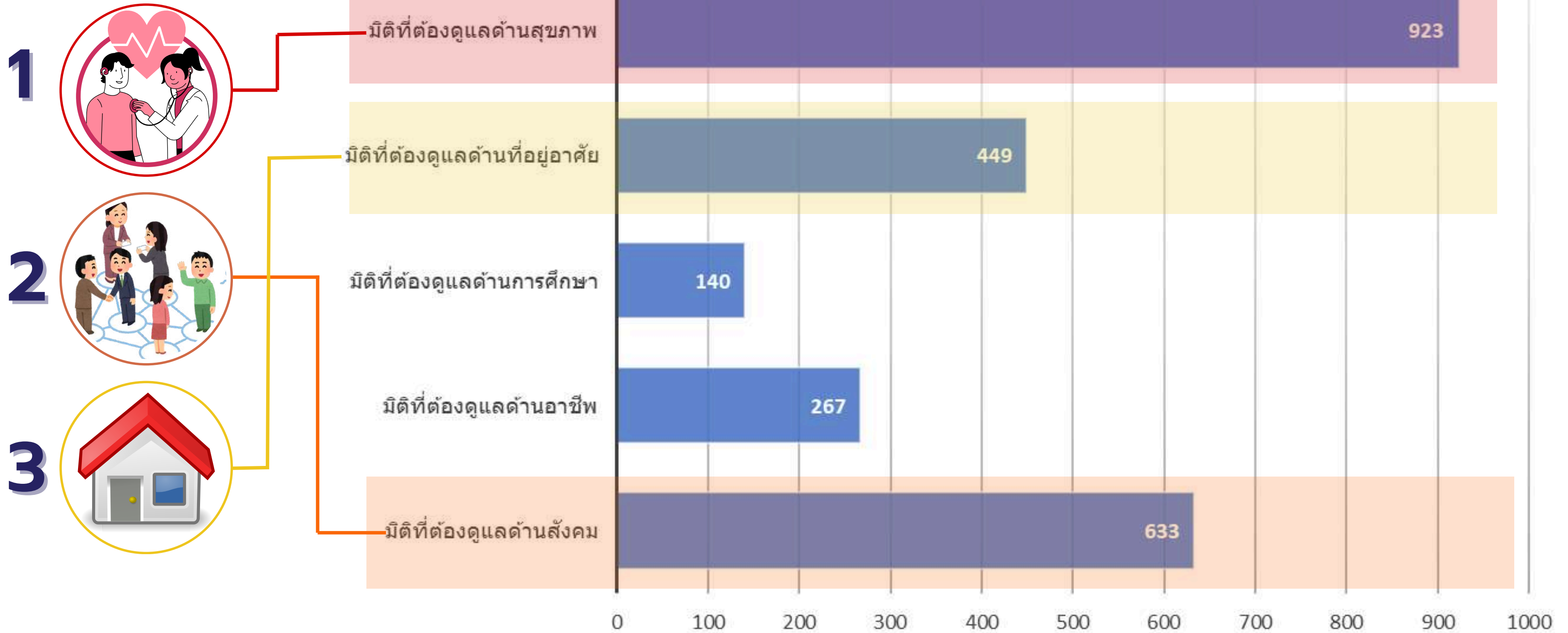
คนพิการ	647 (49.09%)
ผู้ที่มีภาวะพึ่งพิงระยะยาว (Long Term care)	309 (23.44%)
ผู้ป่วยระยะกลาง (Intermediate care)	86 (6.53%)
ผู้ป่วยระยะสุดท้าย (Palliative care)	26 (1.97%)
ผู้ใช้สารเสพติด หลังพ้นโทษจากรือนจำ	34 (2.58%)
กลุ่มเปราะบางอื่นๆ	216 (16.39%)

คนพิการ	191 (61.61%)
ผู้ที่มีภาวะพึ่งพิงระยะยาว (Long Term care)	20 (6.45%)
ผู้ป่วยระยะกลาง (Intermediate care)	37 (11.94%)
ผู้ป่วยระยะสุดท้าย (Palliative care)	7 (2.26%)
ผู้ใช้สารเสพติด หลังพ้นโทษจากรือนจำ	38 (12.26%)
กลุ่มเปราะบางอื่นๆ	17 (5.48%)

ที่อยู่ผู้ตอบแยกชาย ตำบล



รายงานข้อมูลการสำรวจกลุ่มเปราะบาง ที่ต้องการความช่วยเหลือ ในแต่ละด้าน





รายงานผล การติดตามช่วยเหลือ



รายงานผลการติดตามช่วยเหลือ แยกรายด้านความช่วยเหลือ



ด้านสุขภาพ
ดำเนินการแล้ว ร้อยละ 60
ยังไม่ได้ดำเนินการ ร้อยละ 40

ด้านที่อยู่อาศัย
ดำเนินการแล้ว ร้อยละ 46
ยังไม่ได้ดำเนินการ ร้อยละ 54

ด้านการศึกษา
ดำเนินการแล้ว ร้อยละ 48
ยังไม่ได้ดำเนินการ ร้อยละ 52

ด้านอาชีพ
ดำเนินการแล้ว ร้อยละ 33
ยังไม่ได้ดำเนินการ ร้อยละ 67

ด้านสังคม
ดำเนินการแล้ว ร้อยละ 39
ยังไม่ได้ดำเนินการ ร้อยละ 61



ความช่วยเหลือ มิติที่ต้องดูแลด้านสุขภาพ

ต้องการความช่วยเหลือ
1,624
(รายการ)

ดำเนินการช่วยเหลือแล้ว
974
(รายการ)

ยังไม่ดำเนินการช่วยเหลือ
650
(รายการ)

1



2



3

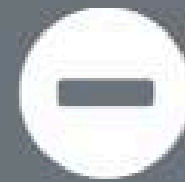


สิ่งที่ต้องการ มิติที่ต้องดูแลด้านสุขภาพ

สิ่งที่ต้องการ มิติที่ต้องดูแลด้านสุขภาพ	จำนวนทั้งหมด	ดำเนินการแล้ว	ยังไม่ดำเนินการ
1. ต้องการเข้าถึงการรักษา	245 (15.09%)	138 (56.33%)	107 (43.67%)
2. มีระบบขนส่งเพื่อไปรับบริการทางการแพทย์	233 (14.35%)	111 (47.64%)	122 (52.36%)
3. ผ้าอ้อม อาหาร อุปกรณ์ทำแผล และเครื่องอุปโภคบริโภค	480 (29.56%)	345 (71.88%)	135 (28.13%)
4. กายอุปกรณ์และอุปกรณ์ช่วยเหลือ เช่น รถเข็น ไม้เท้า แว่นตา เครื่องช่วยฟัง เตี้ยง	234 (14.41%)	130 (55.56%)	104 (44.44%)
5. อุปกรณ์ทางการแพทย์ (เครื่องผลิตออกซิเจน, เครื่องดูดเสมหะ, กั้นอนลม)	27 (1.66%)	21 (77.78%)	6 (22.22%)
6. มีนักบริบาล (Care giver) อาสาสมัคร จิตอาสา ดูแล พี่นพู่ ช่วยเหลือกิจวัตรประจำวัน	196 (12.07%)	118 (60.20%)	78 (39.80%)
7. มีบุคลากรทางสาธารณสุขไปดูแลที่บ้าน	138 (8.50%)	64 (46.38%)	74 (53.62%)
8. อื่น ๆ	71 (4.37%)	47 (66.20%)	24 (33.80%)
รวม	1,624 (100%)	974 (59.98%)	650 (40.02%)



ความช่วยเหลือ มิติที่ต้องดูแลด้านที่อยู่อาศัย



ต้องการความช่วยเหลือ
674
(รายการ)



ดำเนินการช่วยเหลือแล้ว
309
(รายการ)



ยังไม่ดำเนินการช่วยเหลือ
365
(รายการ)

1



2



3




สิ่งที่ต้องการ มิติที่ต้องดูแลด้านที่อยู่อาศัย

สิ่งที่ต้องการ มิติที่ต้องดูแลด้านที่อยู่อาศัย	จำนวนทั้งหมด	ดำเนินการแล้ว	ยังไม่ดำเนินการ
1. สร้างบ้านใหม่	38 (5.64%)	16 (42.11%)	22 (57.89%)
2. ปรับปรุงสภาพบ้าน	313 (46.44%)	150 (47.92%)	163 (52.08%)
3. มีน้ำใช้	37 (5.49%)	18 (48.65%)	19 (51.35%)
4. น้ำดื่ม	98 (14.54%)	50 (51.02%)	48 (48.98%)
5. ไฟฟ้า	27 (4.01%)	11 (40.74%)	16 (59.26%)
6. ราวจับ	31 (4.60%)	9 (29.03%)	22 (70.97%)
7. ราวบันได	11 (1.63%)	3 (27.27%)	8 (72.73%)
8. ห้องน้ำ/สุขา	93 (13.80%)	43 (46.24%)	50 (53.76%)
9. ทางลาด	9 (1.34%)	3 (33.33%)	6 (66.67%)
10. ที่อยู่อาศัยหลังพินโท	0 (0.00%)	0 (0.00%)	0 (0.00%)
11. อื่น ๆ	17 (2.52%)	6 (35.29%)	11 (64.71%)
รวม	674 (100%)	309 (45.85%)	365 (54.15%)




ความช่วยเหลือ มิติที่ต้องดูแลด้านการศึกษา


 ต้องการความช่วยเหลือ
199
 (รายการ)


 ดำเนินการช่วยเหลือแล้ว
91
 (รายการ)


 ยังไม่ดำเนินการช่วยเหลือ
108
 (รายการ)

สิ่งที่ต้องการ มิติที่ต้องดูแลด้านการศึกษา

		จำนวนทั้งหมด	ดำเนินการแล้ว	ยังไม่ดำเนินการ
1 	1. สนับสนุนทุนการศึกษา (ค่าเล่าเรียน ชุดนักเรียน อุปกรณ์ทางการเรียน การเดินทาง)	84 (42.21%)	52 (61.90%)	32 (38.10%)
	2. สนับสนุนอาหารกลางวัน	32 (16.08%)	9 (28.13%)	23 (71.88%)
	3. อุปกรณ์ เครื่องมือ และสัญญาณอินเทอร์เน็ตสำหรับการศึกษาออนไลน์	18 (9.05%)	8 (44.44%)	10 (55.56%)
2 	4. จัดอบรมทักษะพื้นฐาน (อ่าน/ เขียน/ คำนวณ) ให้แก่บุคคลที่ยังไม่เคยเข้ารับการศึกษาในระบบ	15 (7.54%)	2 (13.33%)	13 (86.67%)
	5. ส่งเสริม สนับสนุนการพัฒนาความรู้ ความสามารถ และทักษะในการประกอบอาชีพ	37 (18.59%)	15 (40.54%)	22 (59.46%)
3 	6. อื่น ๆ	13 (6.53%)	5 (38.46%)	8 (61.54%)
	รวม	199 (100%)	91 (45.73%)	108 (54.27%)

ความช่วยเหลือ มิติที่ต้องดูแลด้านอาชีพ

ต้องการความช่วยเหลือ
409
(รายการ)

ดำเนินการช่วยเหลือแล้ว
133
(รายการ)

ยังไม่ดำเนินการช่วยเหลือ
276
(รายการ)



สิ่งที่ต้องการ มิติที่ต้องดูแลด้านอาชีพ	จำนวนทั้งหมด	ดำเนินการแล้ว	ยังไม่ดำเนินการ
1. มีสถานที่รองรับในการฝึกอาชีพ	53 (12.96%)	18 (33.96%)	35 (66.04%)
2. มีพื้นที่รองรับในการทำงาน/ประกอบอาชีพ	55 (13.45%)	18 (32.73%)	37 (67.27%)
3. มีพื้นที่ทำกิน เช่น พื้นที่ปลูกผักสวนครัว	52 (12.71%)	9 (17.31%)	43 (82.69%)
4. มีอาชีพ/รายได้ประจำ	141 (34.47%)	44 (31.21%)	97 (68.79%)
5. มีทุนในการประกอบอาชีพ	98 (23.96%)	39 (39.80%)	59 (60.20%)
6. อื่น ๆ	10 (2.44%)	5 (50.00%)	5 (50.00%)
รวม	409 (100%)	133 (32.52%)	276 (67.48%)

ความช่วยเหลือ มิติที่ต้องดูแลด้านสังคม

ต้องการความช่วยเหลือ
1,053
(รายการ)

ดำเนินการช่วยเหลือแล้ว
415
(รายการ)

ยังไม่ดำเนินการช่วยเหลือ
638
(รายการ)



สิ่งที่ต้องการ มิติที่ต้องดูแลด้านสังคม

1. มีบ้านพักฉุกเฉิน/ศูนย์ดูแลช่วงกลางวัน (Day Care)
2. มีผู้ช่วยคนพิการ
3. มีเงินสวัสดิการเพิ่ม
4. มีเงินออม และ ต้องการเงินช่วยเหลือ เช่น เกิด แก่ เจ็บ ตาย
5. มีโอกาสได้ทำบุญ ได้แก่ ฟังเทศน์ ฟังธรรม นิมนต์พระบิณฑบาตที่บ้าน
6. มีอาชีพสำหรับผู้ดูแลกลุ่มเปราะบาง
7. มีคนพาไปทำกิจกรรมในสังคม ทัศนศึกษา ท่องเที่ยว
8. อื่น ๆ

รวม

จำนวนทั้งหมด	ดำเนินการแล้ว	ยังไม่ดำเนินการ
6 (0.57%)	1 (16.67%)	5 (83.33%)
47 (4.46%)	12 (25.53%)	35 (74.47%)
521 (49.48%)	223 (42.80%)	298 (57.20%)
235 (22.32%)	124 (52.77%)	111 (47.23%)
31 (2.94%)	10 (32.26%)	21 (67.74%)
113 (10.73%)	21 (18.58%)	92 (81.42%)
66 (6.27%)	9 (13.64%)	57 (86.36%)
34 (3.23%)	15 (44.12%)	19 (55.88%)
1,053 (100%)	415 (39.41%)	638 (60.59%)



กลุ่มเปราะบาง

กลุ่มเปราะบางอื่นๆ: 14.31 %

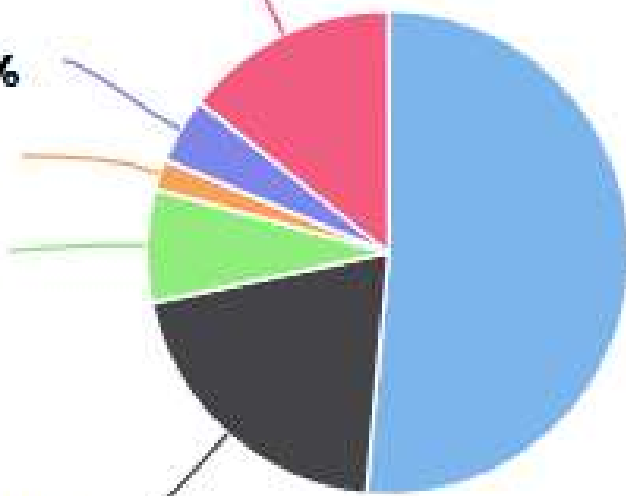
ผู้ใช้สารเสพติด: 4.42 %

ผู้ป่วยระยะสุดท้าย: 2.03 %

ผู้ป่วยระยะกลาง: 7.56 %

คนพิการ: 51.47 %

ผู้ที่มีภาวะพึ่งพิงระยะยาว: 20.21 %





1.คนพิการ

จำนวนต้องการความช่วยเหลือ 2,074 (รายการ)	ดำเนินการช่วยเหลือแล้ว 874 (รายการ)	ยังไม่ดำเนินการช่วยเหลือ 1,200 (รายการ)
---	--	--

ความช่วยเหลือ มิติที่ต้องดูแลด้านสุขภาพ

สิ่งที่ต้องการ มิติที่ต้องดูแลด้านสุขภาพ	จำนวนทั้งหมด	ดำเนินการแล้ว	ยังไม่ดำเนินการ
1.ผ้าอ้อม อาหาร อุปกรณ์ทำแผล และเครื่องอุปโภคบริโภค	2,259 (32.33%)	1,749 (77.42%)	510 (22.58%)
2.กายอุปกรณ์และอุปกรณ์ช่วยเหลือ เช่น รถเข็น ไม้เท้า แวนตา เครื่องช่วยฟัง เตียง	1,311 (18.76%)	939 (71.62%)	372 (28.38%)
3.ต้องการเข้าถึงการรักษา	1,063 (15.21%)	832 (78.27%)	231 (21.73%)

ความช่วยเหลือ มิติที่ต้องดูแลด้านที่อยู่อาศัย

สิ่งที่ต้องการ มิติที่ต้องดูแลด้านที่อยู่อาศัย	จำนวนทั้งหมด	ดำเนินการแล้ว	ยังไม่ดำเนินการ
1.ปรับปรุงสภาพบ้าน	801 (33.00%)	536 (66.92%)	265 (33.08%)
2.น้ำดื่ม	512 (21.10%)	302 (58.98%)	210 (41.02%)
3.ราวจับ	239 (9.85%)	147 (61.51%)	92 (38.49%)

ความช่วยเหลือ มิติที่ต้องดูแลด้านการศึกษา

สิ่งที่ต้องการ มิติที่ต้องดูแลด้านการศึกษา	จำนวนทั้งหมด	ดำเนินการแล้ว	ยังไม่ดำเนินการ
1. ส่งเสริม สนับสนุนการพัฒนาความรู้ ความสามารถ และทักษะในการประกอบอาชีพ	123 (34.55%)	84 (68.29%)	39 (31.71%)
2. สนับสนุนทุนการศึกษา (ค่าเล่าเรียน ชุดนักเรียน อุปกรณ์ทางการเรียน การเดินทาง)	111 (31.18%)	70 (63.06%)	41 (36.94%)
3. อุปกรณ์ เครื่องมือ และสัญญาณอินเทอร์เน็ตสำหรับการศึกษาออนไลน์	37 (10.39%)	21 (56.76%)	16 (43.24%)

ความช่วยเหลือ มิติที่ต้องดูแลด้านอาชีพ

สิ่งที่ต้องการ มิติที่ต้องดูแลด้านอาชีพ	จำนวนทั้งหมด	ดำเนินการแล้ว	ยังไม่ดำเนินการ
1. มีทุนในการประกอบอาชีพ	409 (33.14%)	195 (47.68%)	214 (52.32%)
2. มีอาชีพ/รายได้ประจำ	377 (30.55%)	156 (41.38%)	221 (58.62%)
3. มีพื้นที่ทำกิน เช่น พื้นที่ปลูกผักสวนครัว	157 (12.72%)	63 (40.13%)	94 (59.87%)

ความช่วยเหลือ มิติที่ต้องดูแลด้านสังคม

สิ่งที่ต้องการ มิติที่ต้องดูแลด้านสังคม	จำนวนทั้งหมด	ดำเนินการแล้ว	ยังไม่ดำเนินการ
1. มีเงินสวัสดิการเพิ่ม	2,498 (57.66%)	1,221 (48.88%)	1,277 (51.12%)
2. มีเงินออม และ ต้องการเงินช่วยเหลือ เช่น เกิด แก่ เจ็บ ตาย	1,006 (23.22%)	458 (45.53%)	548 (54.47%)
3. มีอาชีพสำหรับผู้ดูแลกลุ่มเปราะบาง	268 (6.19%)	86 (32.09%)	182 (67.91%)



2. ผู้ที่มีภาวะพึ่งพิงระยะยาว (long term care)



ความช่วยเหลือ มิติที่ต้องดูแลด้านสุขภาพ

สิ่งที่ต้องการ มิติที่ต้องดูแลด้านสุขภาพ	จำนวนทั้งหมด	ดำเนินการแล้ว	ยังไม่ดำเนินการ
1. ผ้าอ้อม อาหาร อุปกรณ์ทำแผล และเครื่องอุปโภคบริโภค	1,503 (36.23%)	1,272 (84.63%)	231 (15.37%)
2. มีนักบริบาล (Care giver) อาสาสมัคร จิตอาสา ดูแล พันฟู ช่วยเหลือกิจวัตรประจำวัน	686 (16.53%)	608 (88.63%)	78 (11.37%)
3. ต้องการเข้าถึงการรักษา	465 (11.21%)	381 (81.94%)	84 (18.06%)

ความช่วยเหลือ มิติที่ต้องดูแลด้านที่อยู่อาศัย

สิ่งที่ต้องการ มิติที่ต้องดูแลด้านที่อยู่อาศัย	จำนวนทั้งหมด	ดำเนินการแล้ว	ยังไม่ดำเนินการ
1. ปรับปรุงสภาพบ้าน	591 (48.92%)	308 (52.12%)	283 (47.88%)
2. น้ำดื่ม	191 (15.81%)	98 (51.31%)	93 (48.69%)
3. ห้องน้ำ/สุขา	115 (9.52%)	62 (53.91%)	53 (46.09%)

ความช่วยเหลือ มิติที่ต้องดูแลด้านการศึกษา

สิ่งที่ต้องการ มิติที่ต้องดูแลด้านการศึกษา	จำนวนทั้งหมด	ดำเนินการแล้ว	ยังไม่ดำเนินการ
1. ส่งเสริม สนับสนุนการพัฒนาความรู้ ความสามารถ และทักษะในการประกอบอาชีพ	21 (32.31%)	15 (71.43%)	6 (28.57%)
2. สนับสนุนทุนการศึกษา (ค่าเล่าเรียน ชุดนักเรียน อุปกรณ์ทางการเรียน การเดินทาง)	14 (21.54%)	8 (57.14%)	6 (42.86%)
3. จัดอบรมทักษะพื้นฐาน (อ่าน/ เขียน/ คำนวณ) ให้แก่บุคคลที่ยังไม่เคยเข้ารับการศึกษาระบบ	10 (15.38%)	8 (80.00%)	2 (20.00%)

ความช่วยเหลือ มิติที่ต้องดูแลด้านอาชีพ

สิ่งที่ต้องการ มิติที่ต้องดูแลด้านอาชีพ	จำนวนทั้งหมด	ดำเนินการแล้ว	ยังไม่ดำเนินการ
1. มีอาชีพ/รายได้ประจำ	82 (29.71%)	50 (60.98%)	32 (39.02%)
2. มีทุนในการประกอบอาชีพ	76 (27.54%)	45 (59.21%)	31 (40.79%)
3. มีสถานที่รองรับในการฝึกอาชีพ	42 (15.22%)	31 (73.81%)	11 (26.19%)

ความช่วยเหลือ มิติที่ต้องดูแลด้านสังคม

สิ่งที่ต้องการ มิติที่ต้องดูแลด้านสังคม	จำนวนทั้งหมด	ดำเนินการแล้ว	ยังไม่ดำเนินการ
1. มีเงินสวัสดิการเพิ่ม	753 (54.53%)	336 (44.62%)	417 (55.38%)
2. มีเงินออม และ ต้องการเงินช่วยเหลือ เช่น เกิด แก่ เจ็บ ตาย	355 (25.71%)	145 (40.85%)	210 (59.15%)
3. มีผู้ช่วยคนพิการ	91 (6.59%)	45 (49.45%)	46 (50.55%)



3. ผู้ป่วยระยะกลาง (Intermediate care)

จำนวนต้องการ
ความช่วยเหลือ
76
(รายการ)

ดำเนินการช่วยเหลือ
แล้ว
17
(รายการ)

ยังไม่ดำเนินการช่วยเหลือ
59
(รายการ)

ความช่วยเหลือ มิติที่ต้องดูแลด้านสุขภาพ

สิ่งที่ต้องการ มิติที่ต้องดูแลด้านสุขภาพ	จำนวนทั้งหมด	ดำเนินการแล้ว	ยังไม่ดำเนินการ
1. ฝ้าอ้อม อาหาร อุปกรณ์ทำแผล และเครื่องอุปโภคบริโภค	39 (31.71%)	27 (69.23%)	12 (30.77%)
2. มีระบบขนส่งเพื่อไปรับบริการทางการแพทย์	22 (17.89%)	11 (50.00%)	11 (50.00%)
3. ต้องการเข้าถึงการรักษา	20 (16.26%)	12 (60.00%)	8 (40.00%)

ความช่วยเหลือ มิติที่ต้องดูแลด้านที่อยู่อาศัย

สิ่งที่ต้องการ มิติที่ต้องดูแลด้านที่อยู่อาศัย	จำนวนทั้งหมด	ดำเนินการแล้ว	ยังไม่ดำเนินการ
1. ปรับปรุงสภาพบ้าน	12 (44.44%)	5 (41.67%)	7 (58.33%)
2. ห้องน้ำ/สุขา	4 (14.81%)	2 (50.00%)	2 (50.00%)
3. ฝ้าดื่ม	4 (14.81%)	2 (50.00%)	2 (50.00%)

ความช่วยเหลือ มิติที่ต้องดูแลด้านการศึกษา

สิ่งที่ต้องการ มิติที่ต้องดูแลด้านการศึกษา	จำนวนทั้งหมด	ดำเนินการแล้ว	ยังไม่ดำเนินการ
1. สนับสนุนทุนการศึกษา (ค่าเล่าเรียน ชุดนักเรียน อุปกรณ์ทางการเรียน การเดินทาง)	4 (80.00%)	1 (25.00%)	3 (75.00%)
2. อื่น ๆ	1 (20.00%)	0 (0.00%)	1 (100.00%)

ความช่วยเหลือ มิติที่ต้องดูแลด้านอาชีพ

สิ่งที่ต้องการ มิติที่ต้องดูแลด้านอาชีพ	จำนวนทั้งหมด	ดำเนินการแล้ว	ยังไม่ดำเนินการ
1. มีทุนในการประกอบอาชีพ	5 (35.71%)	3 (60.00%)	2 (40.00%)
2. มีอาชีพ/รายได้ประจำ	5 (35.71%)	2 (40.00%)	3 (60.00%)
3. มีพื้นที่ทำกิน เช่น พื้นที่ปลูกผักสวนครัว	2 (14.29%)	0 (0.00%)	2 (100.00%)

ความช่วยเหลือ มิติที่ต้องดูแลด้านสังคม

สิ่งที่ต้องการ มิติที่ต้องดูแลด้านสังคม	จำนวนทั้งหมด	ดำเนินการแล้ว	ยังไม่ดำเนินการ
1. มีเงินสวัสดิการเพิ่ม	28 (50.91%)	15 (53.57%)	13 (46.43%)
2. มีเงินออม และ ต้องการเงินช่วยเหลือ เช่น เกิด แก่ เจ็บ ตาย	14 (25.45%)	10 (71.43%)	4 (28.57%)
3. มีอาชีพสำหรับผู้ดูแลกลุ่มเปราะบาง	5 (9.09%)	1 (20.00%)	4 (80.00%)



4. ผู้ป่วยระยะสุดท้าย (Palliative care)

จำนวนต้องการ
ความช่วยเหลือ
99
(รายการ)

ดำเนินการช่วยเหลือ
แล้ว
23
(รายการ)

ยังไม่ดำเนินการช่วย
เหลือ
76
(รายการ)

ความช่วยเหลือ มิติที่ต้องดูแลด้านสุขภาพ

สิ่งที่ต้องการ มิติที่ต้องดูแลด้านสุขภาพ	จำนวนทั้งหมด	ดำเนินการแล้ว	ยังไม่ดำเนินการ
1. กายอุปกรณ์และอุปกรณ์ช่วยเหลือ เช่น รถเข็น ไม้เท้า แวนตา เครื่องช่วยฟัง เตียง	10 (26.32%)	3 (30.00%)	7 (70.00%)
2. ผ้าอ้อม อาหาร อุปกรณ์ทำแผล และเครื่องอุปโภคบริโภค	8 (21.05%)	5 (62.50%)	3 (37.50%)
3. ต้องการเข้าถึงการรักษา	9 (23.68%)	4 (44.44%)	5 (55.56%)

ความช่วยเหลือ มิติที่ต้องดูแลด้านที่อยู่อาศัย

สิ่งที่ต้องการ มิติที่ต้องดูแลด้านที่อยู่อาศัย	จำนวนทั้งหมด	ดำเนินการแล้ว	ยังไม่ดำเนินการ
1. ราวจับ	7 (28.00%)	0 (0.00%)	7 (100.00%)
2. ราวบันได	3 (12.00%)	0 (0.00%)	3 (100.00%)
3. สร้างบ้านใหม่	3 (12.00%)	0 (0.00%)	3 (100.00%)

ความช่วยเหลือ มิติที่ต้องดูแลด้านการศึกษา

สิ่งที่ต้องการ มิติที่ต้องดูแลด้านการศึกษา	จำนวนทั้งหมด	ดำเนินการแล้ว	ยังไม่ดำเนินการ
1. ส่งเสริม สนับสนุนการพัฒนาความรู้ ความสามารถ และทักษะในการประกอบอาชีพ	3 (75.00%)	0 (0.00%)	3 (100.00%)
2. อื่น ๆ	1 (25.00%)	0 (0.00%)	1 (100.00%)

ความช่วยเหลือ มิติที่ต้องดูแลด้านอาชีพ

สิ่งที่ต้องการ มิติที่ต้องดูแลด้านอาชีพ	จำนวนทั้งหมด	ดำเนินการแล้ว	ยังไม่ดำเนินการ
1. มีอาชีพ/รายได้ประจำ	11 (78.57%)	0 (0.00%)	11 (100.00%)
2. มีทุนในการประกอบอาชีพ	2 (14.29%)	0 (0.00%)	2 (100.00%)
3. มีพื้นที่ทำกิน เช่น พื้นที่ปลูกผักสวนครัว	1 (7.14%)	0 (0.00%)	1 (100.00%)

ความช่วยเหลือ มิติที่ต้องดูแลด้านสังคม

สิ่งที่ต้องการ มิติที่ต้องดูแลด้านสังคม	จำนวนทั้งหมด	ดำเนินการแล้ว	ยังไม่ดำเนินการ
1. มีเงินออม และ ต้องการเงินช่วยเหลือ เช่น เกิด แก่ เจ็บ ตาย	8 (44.44%)	0 (0.00%)	8 (100.00%)
2. มีเงินสวัสดิการเพิ่ม	7 (38.89%)	2 (28.57%)	5 (71.43%)
3. มีอาชีพสำหรับผู้ดูแลกลุ่มเปราะบาง	1 (5.56%)	0 (0.00%)	1 (100.00%)



5. ผู้ใช้สารเสพติด หลังพ้นโทษจากรือนจำ



ความช่วยเหลือ มิติที่ต้องดูแลด้านสุขภาพ

สิ่งที่ต้องการ มิติที่ต้องดูแลด้านสุขภาพ	จำนวนทั้งหมด	ดำเนินการแล้ว	ยังไม่ดำเนินการ
1.อื่น ๆ	16 (23.88%)	2 (12.50%)	14 (87.50%)
2.มีบุคลากรทางสาธารณสุขไปดูแลที่บ้าน	12 (17.91%)	1 (8.33%)	11 (91.67%)
3.กายอุปกรณ์และอุปกรณ์ช่วยเหลือ เช่น รถเข็น ไม่เก้ แวนตา เครื่องช่วยฟัง เติง	10 (14.93%)	3 (30.00%)	7 (70.00%)

ความช่วยเหลือ มิติที่ต้องดูแลด้านที่อยู่อาศัย

สิ่งที่ต้องการ มิติที่ต้องดูแลด้านที่อยู่อาศัย	จำนวนทั้งหมด	ดำเนินการแล้ว	ยังไม่ดำเนินการ
1.ราวจับ	7 (19.44%)	0 (0.00%)	7 (100.00%)
2.ปรับปรุงสภาพบ้าน	6 (16.67%)	3 (50.00%)	3 (50.00%)
3.สร้างบ้านใหม่	4 (11.11%)	1 (25.00%)	3 (75.00%)

ความช่วยเหลือ มิติที่ต้องดูแลด้านการศึกษา

สิ่งที่ต้องการ มิติที่ต้องดูแลด้านการศึกษา	จำนวนทั้งหมด	ดำเนินการแล้ว	ยังไม่ดำเนินการ
1. ส่งเสริม สนับสนุนการพัฒนาความรู้ ความสามารถ และทักษะในการประกอบอาชีพ	4 (80.00%)	0 (0.00%)	4 (100.00%)
2. อื่น ๆ	1 (25.00%)	0 (0.00%)	1 (100.00%)

ความช่วยเหลือ มิติที่ต้องดูแลด้านอาชีพ

สิ่งที่ต้องการ มิติที่ต้องดูแลด้านอาชีพ	จำนวนทั้งหมด	ดำเนินการแล้ว	ยังไม่ดำเนินการ
1.มีอาชีพ/รายได้ประจำ	20 (52.63%)	4 (20.00%)	16 (80.00%)
2. มีทุนในการประกอบอาชีพ	9 (23.68%)	0 (0.00%)	9 (100.00%)
3. มีพื้นที่รองรับในการทำงาน/ประกอบ อาชีพ	5 (13.16%)	1 (20.00%)	4 (80.00%)

ความช่วยเหลือ มิติที่ต้องดูแลด้านสังคม

สิ่งที่ต้องการ มิติที่ต้องดูแลด้านสังคม	จำนวนทั้งหมด	ดำเนินการแล้ว	ยังไม่ดำเนินการ
1. มีเงินออม และ ต้องการเงินช่วยเหลือ เช่น เกิด แก่ เจ็บ ตาย	8 (27.59%)	0 (0.00%)	8 (100.00%)
2. มีเงินสวัสดิการเพิ่ม	8 (27.59%)	2 (25.00%)	6 (75.00%)
3. มีอาชีพสำหรับผู้ดูแลกลุ่มเปราะบาง	6 (20.69%)	1 (16.67%)	5 (83.33%)



6.กลุ่มเปราะบางอื่นๆ



ความช่วยเหลือ มิติที่ต้องดูแลด้านสุขภาพ

สิ่งที่ต้องการ มิติที่ต้องดูแลด้านสุขภาพ	จำนวนทั้งหมด	ดำเนินการแล้ว	ยังไม่ดำเนินการ
1.ต้องการเข้าถึงการรักษา	63 (25.51%)	37 (58.73%)	26 (41.27%)
2. ผ้าอ้อม อาหาร อุปกรณ์ทำแผล และเครื่องอุปโภคบริโภค	49 (19.84%)	29 (59.18%)	20 (40.82%)
3.มีระบบขนส่งเพื่อไปรับบริการทางการแพทย์	34 (13.77%)	14 (41.18%)	20 (58.82%)

ความช่วยเหลือ มิติที่ต้องดูแลด้านที่อยู่อาศัย

สิ่งที่ต้องการ มิติที่ต้องดูแลด้านที่อยู่อาศัย	จำนวนทั้งหมด	ดำเนินการแล้ว	ยังไม่ดำเนินการ
1.ปรับปรุงสภาพบ้าน	92 (36.95%)	60 (65.22%)	32 (34.78%)
2.ห้องน้ำ/สุขา	43 (17.27%)	18 (41.86%)	25 (58.14%)
3.น้ำดื่ม	33 (13.25%)	16 (48.48%)	17 (51.52%)

ความช่วยเหลือ มิติที่ต้องดูแลด้านการศึกษา

สิ่งที่ต้องการ มิติที่ต้องดูแลด้านการศึกษา	จำนวนทั้งหมด	ดำเนินการแล้ว	ยังไม่ดำเนินการ
1. สนับสนุนทุนการศึกษา (ค่าเล่าเรียน ชุดนักเรียน อุปกรณ์ทางการเรียน การเดินทาง)	58 (50.00%)	42 (72.41%)	16 (27.59%)
2.สนับสนุนอาหารกลางวัน	17 (14.66%)	9 (52.94%)	8 (47.06%)
2.ส่งเสริม สนับสนุนการพัฒนาความรู้ ความสามารถ และทักษะในการประกอบอาชีพ	17 (14.66%)	5 (29.41%)	12 (70.59%)

ความช่วยเหลือ มิติที่ต้องดูแลด้านอาชีพ

สิ่งที่ต้องการ มิติที่ต้องดูแลด้านอาชีพ	จำนวนทั้งหมด	ดำเนินการแล้ว	ยังไม่ดำเนินการ
1.มีอาชีพ/รายได้ประจำ	49 (35.51%)	19 (38.78%)	30 (61.22%)
2. มีทุนในการประกอบอาชีพ	29 (21.01%)	9 (31.03%)	20 (68.97%)
3. มีพื้นที่รองรับในการทำงาน/ประกอบอาชีพ	24 (17.39%)	10 (41.67%)	14 (58.33%)

ความช่วยเหลือ มิติที่ต้องดูแลด้านสังคม

สิ่งที่ต้องการ มิติที่ต้องดูแลด้านสังคม	จำนวนทั้งหมด	ดำเนินการแล้ว	ยังไม่ดำเนินการ
1. มีเงินสวัสดิการเพิ่ม	96 (42.48%)	57 (59.38%)	39 (40.63%)
2. มีเงินออม และ ต้องการเงินช่วยเหลือ เช่น เกิด แก่ เจ็บ ตาย	58 (25.66%)	26 (44.83%)	32 (55.17%)
3. มีอาชีพสำหรับผู้ดูแลกลุ่มเปราะบาง	31 (13.72%)	7 (22.58%)	24 (77.42%)



ผู้ต้องการความช่วยเหลือ

8

(คน)



ดำเนินการช่วยเหลือ

แล้ว

1

(คน)



รอดำเนินการ

7

(คน)



ส่งออกไฟล์ Excel

(ขยาย/ย่อ)ตาราง

วันที่ตอบแบบสอบถาม	อำเภอ	ตำบล	เลขบัตรประจำตัวประชาชน	ชื่อ - สกุล	กลุ่มเปราะบาง	สถานะ	ดำเนินการ
27/11/2024 14:41	หนองแค	หนองแค	[REDACTED]	พิศมัย พุกแก้ว	• ผู้ที่มีภาวะพึ่งพิงระยะยาว (Long Term core)	รอดำเนินการ	+ ติดตาม รายละเอียด
27/11/2024 14:39	หนองแค	หนองแค	[REDACTED]	สุวรรณา ก้อนกั้ง	• ผู้ที่มีภาวะพึ่งพิงระยะยาว (Long Term core)	รอดำเนินการ	+ ติดตาม รายละเอียด
27/11/2024 14:37	หนองแค	หนองแค	[REDACTED]	ทับทิม แซ่จิ่ง	• ผู้ที่มีภาวะพึ่งพิงระยะยาว (Long Term core)	รอดำเนินการ	+ ติดตาม รายละเอียด
27/11/2024 14:35	หนองแค	หนองแค	[REDACTED]	มาลี น้อยก๊ก	• ผู้ที่มีภาวะพึ่งพิงระยะยาว (Long Term core)	รอดำเนินการ	+ ติดตาม รายละเอียด
27/11/2024 14:33	หนองแค	หนองแค	[REDACTED]	พยุงศ์ วงษ์เจริญ	• ผู้ที่มีภาวะพึ่งพิงระยะยาว (Long Term core)	รอดำเนินการ	+ ติดตาม รายละเอียด
12/04/2024 10:34	หนองแค	หนองแค	[REDACTED]	นพ. ศร นุกิตล	• ผู้ที่มีภาวะพึ่งพิงระยะยาว (Long Term core)	ติดตามแล้ว ติดตาม : 10/10/2024	+ ติดตาม รายละเอียด

ติดตามผู้ที่ต้องการความช่วยเหลือด้านที่อยู่อาศัย





อุบัติเหตุ



อัตราการเสียชีวิตจากอุบัติเหตุในกลุ่มเด็กและเยาวชน
วันที่เกิดเหตุ 1 ตุลาคม 2567 ถึง 31 มกราคม 2568

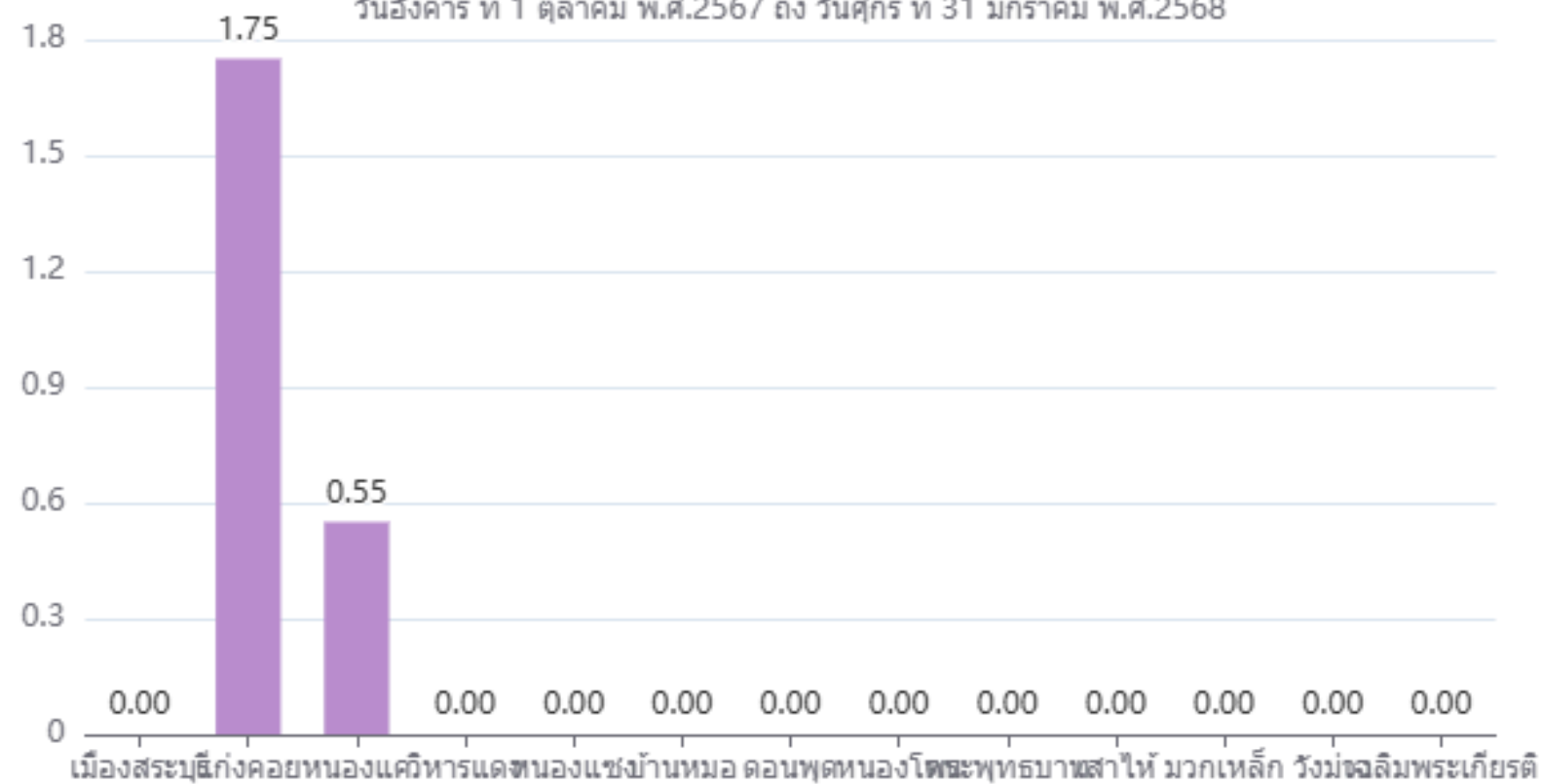
อำเภอ	จำนวน			ร้อยละเสียชีวิต
	บาดเจ็บ	เสียชีวิต	รวม	
เมืองสระบุรี	168	0	168	0.00
แก่งคอย	56	1	57	1.75
หนองแค	181	1	182	0.55
วิหารแดง	57	0	57	0.00
หนองแซง	15	0	15	0.00
บ้านหมอ	58	0	58	0.00
ดอนพุด	15	0	15	0.00
หนองโดน	22	0	22	0.00
พระพุทธบาท	140	0	140	0.00
เสาไห้	21	0	21	0.00
นวกเหล็ก	104	0	104	0.00
วังม่วง	50	0	50	0.00
เฉลิมพระเกียรติ	60	0	60	0.00
รวม	947	2	949	0.21



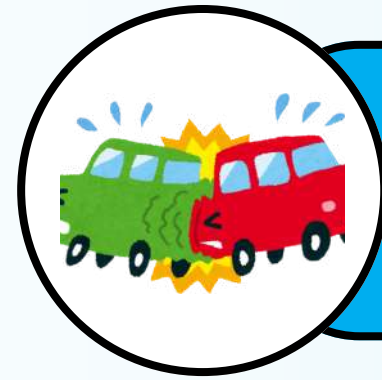
สถิติ จังหวัดสระบุรี

อัตราการเสียชีวิตและบาดเจ็บจากอุบัติเหตุในกลุ่มอายุ 1-18 ปี

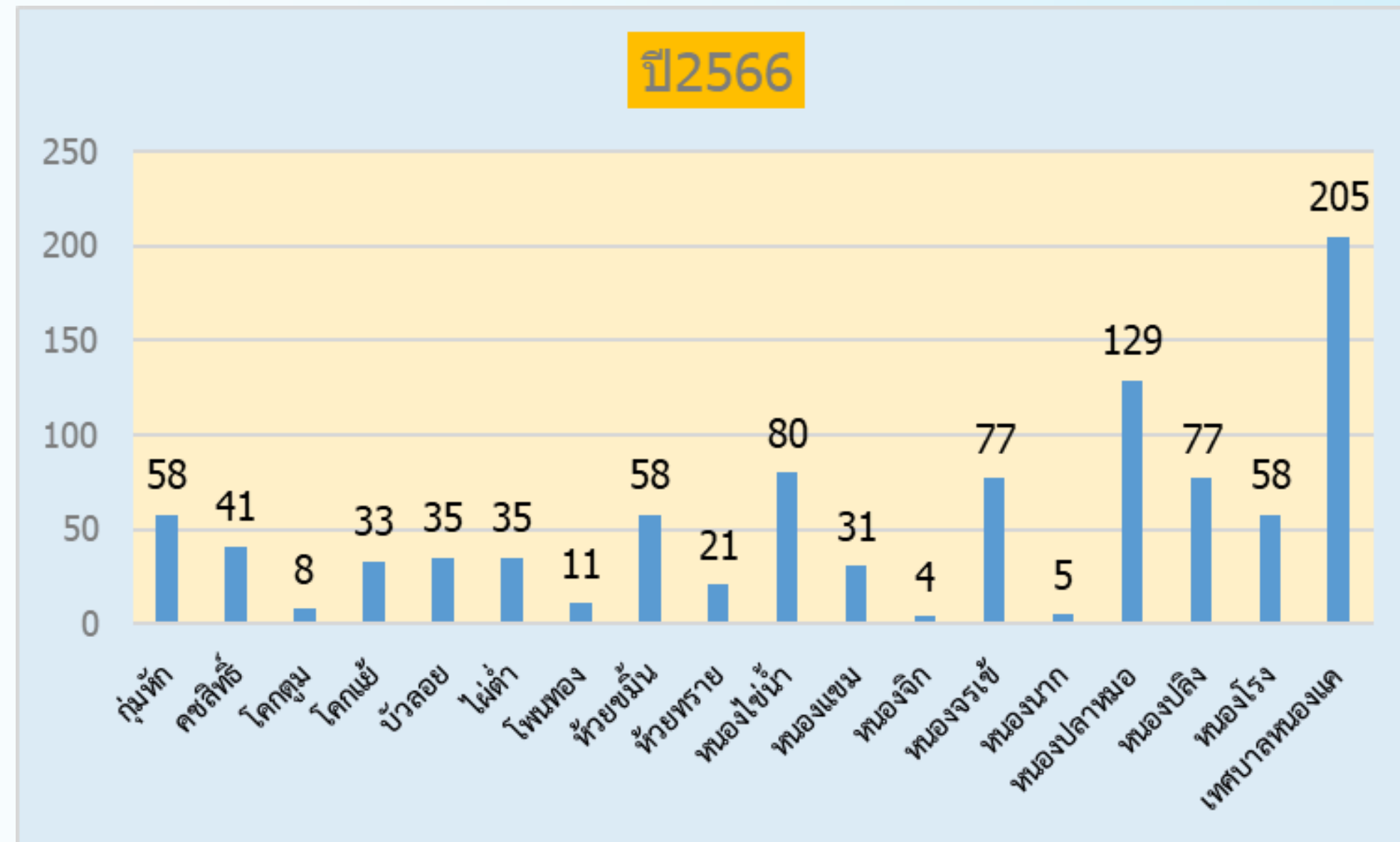
วันอังคาร ที่ 1 ตุลาคม พ.ศ.2567 ถึง วันศุกร์ ที่ 31 มกราคม พ.ศ.2568



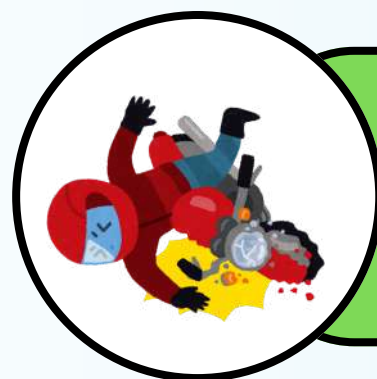
ตำบล	ปี2566
กุ่มหัก	58
คชสิทธิ์	41
โคกตูม	8
โคกแย้	33
บัวลอย	35
ไผ่ต่ำ	35
โพนทอง	11
ห้วยขมื่น	58
ห้วยทราย	21
หนองไข่น้ำ	80
หนองเขม	31
หนองจิก	4
หนองจรเข้	77
หนองนาก	5
หนองปลาหมอ	129
หนองปลิง	77
หนองโรง	58
เทศบาลหนองแค	205



สถิติการเกิดอุบัติเหตุ ในพื้นที่อำเภอหนองแค ปี 2566



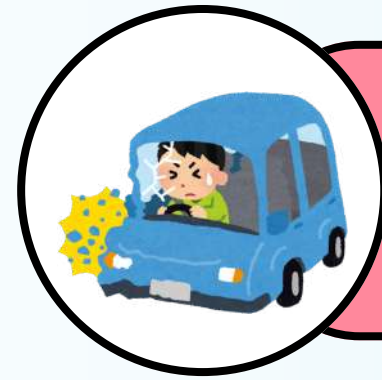
ตำบล	ปี2567
กุ่มหัก	71
คชสิทธิ์	45
โคกตูม	6
โคกแย้	47
บัวลอย	33
ไผ่ต่ำ	78
โพนทอง	15
หนองเขม	44
หนองไข่น้ำ	97
หนองจรเข้	83
หนองจิก	10
หนองนาก	5
หนองปลาหมอ	144
หนองปลิง	110
หนองโอง	76
ห้วยขมื่น	70
ห้วยทราย	29
เทศบาลหนองแค	237



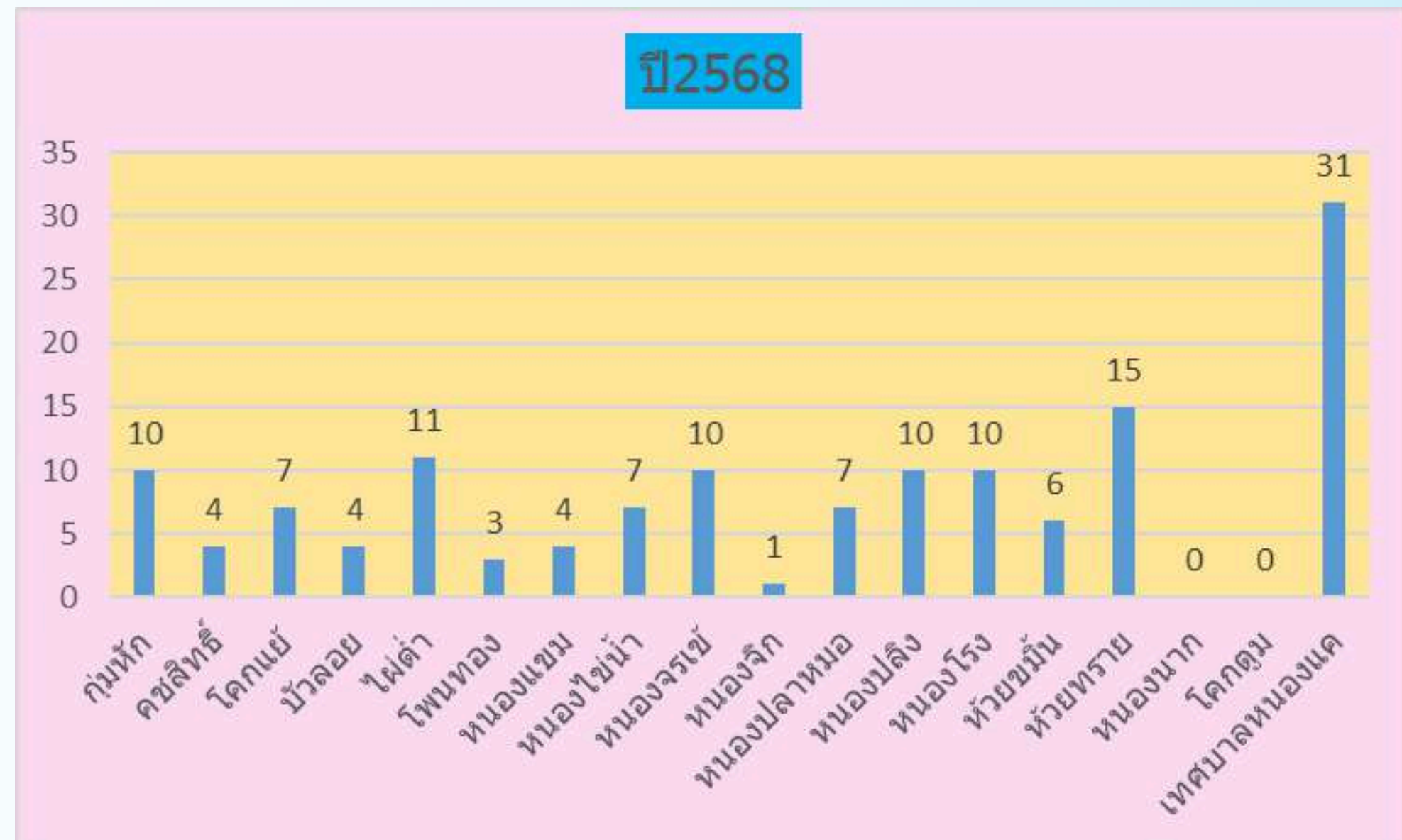
สถิติการเกิดอุบัติเหตุ ในพื้นที่อำเภอหนองแค ปี 2567



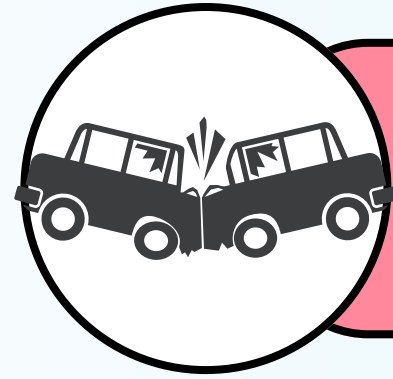
ตำบล	ปี2568
กุ่มหัก	10
คชสิทธิ์	4
โคกแย้	7
บัวลอย	4
ไฟตำ	11
โพนทอง	3
หนองเขม	4
หนองไข่น้ำ	7
หนองจรเข้	10
หนองจิก	1
หนองปลาหมอ	7
หนองปลิง	10
หนองโรง	10
ห้วยขมื่น	6
ห้วยทราย	15
หนองนาก	0
โคกตม	0
เทศบาลหนองแค	31



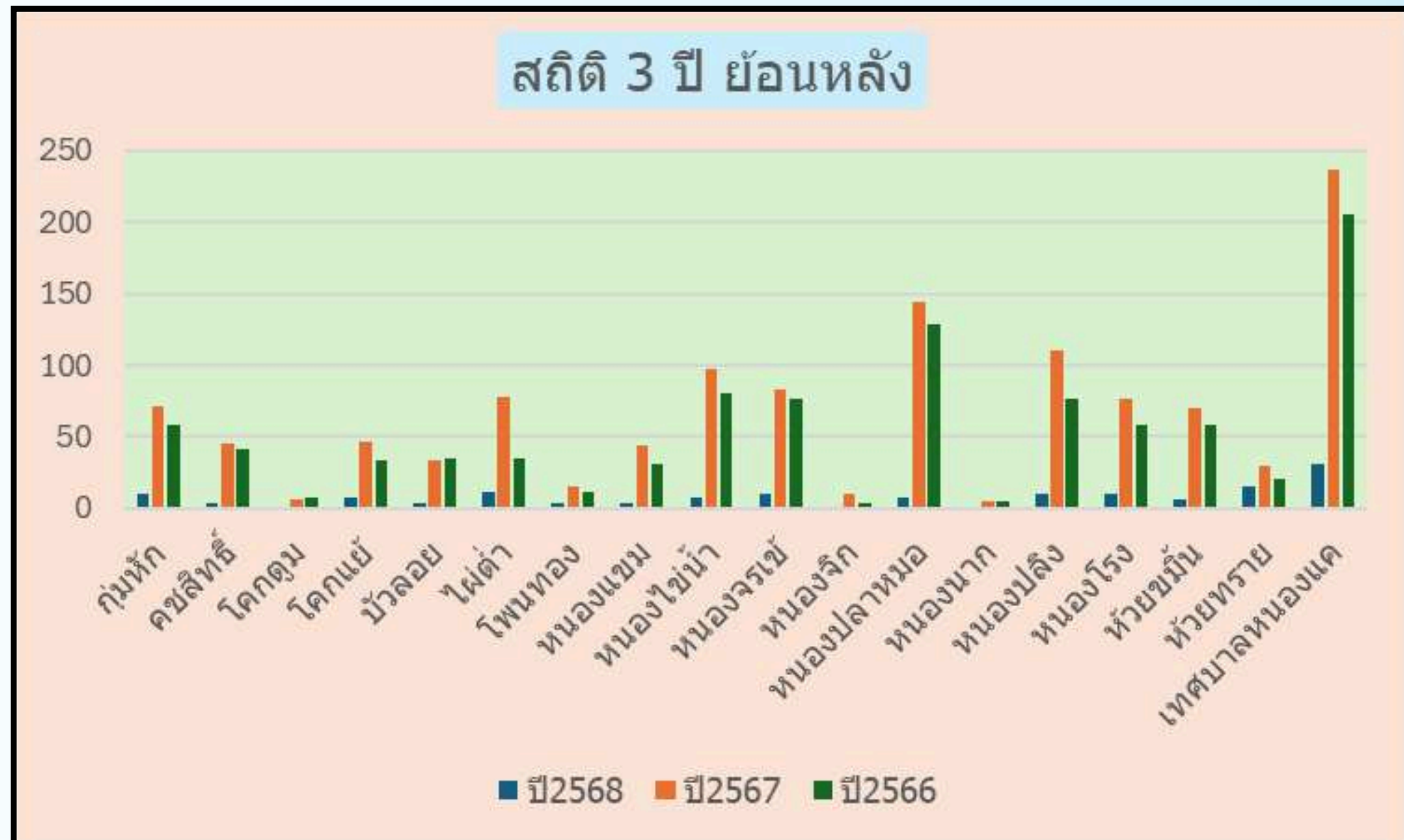
สถิติการเกิดอุบัติเหตุ ในพื้นที่อำเภอหนองแค ปี 2568



ตำบล	ปี2568	ปี2567	ปี2566
กุ่มหัก	10	71	58
คชสิทธิ์	4	45	41
โคกตูม	0	6	8
โคกแย้	7	47	33
บัวลอย	4	33	35
ไผ่ต่ำ	11	78	35
โพนทอง	3	15	11
หนองเขม	4	44	31
หนองไช้	7	97	80
หนองจรเข้	10	83	77
หนองจิก	1	10	4
หนองปลาหมอ	7	144	129
หนองนาก	0	5	5
หนองปลิง	10	110	77
หนองโรง	10	76	58
ห้วยขมื่น	6	70	58
ห้วยทราย	15	29	21
เทศบาลหนองแค	31	237	205



สถิติการเกิดอุบัติเหตุ ในพื้นที่อำเภอหนองแค 3 ปี ย้อนหลัง



2

3

1

จุดเสี่ยง
42จุด

อำเภอ	บริเวณที่ตั้งจุดเสี่ยง	ลักษณะจุดเสี่ยง	แนวทางการแก้ไข	หน่วยงานรับผิดชอบ/ หน่วยงานที่เกี่ยวข้อง
หนองแค	๑. แยกสะพานหนองสะเดา ต.หนองปลิง	- เป็นทางแยก ไม่มีสัญญาณไฟ	- ติดตั้งป้ายเตือน+สัญญาณไฟ	- แขวงทางหลวงชนบท
	๒. แยกหน้าทางเข้านิคม อุตสาหกรรม WHA ต.หนองปลิง	- เป็นทางแยก ไม่มีสัญญาณไฟ	- ติดตั้งป้ายเตือน+สัญญาณไฟ	- แขวงทางหลวงชนบท
	๓. ทางลงเลียบบคลองแปดอาร์ ต.หนองปลิง	- เป็นทางแยก ไม่มีสัญญาณไฟ	- ติดตั้งป้ายเตือน+สัญญาณไฟ	- แขวงทางหลวงชนบท - ชลประทาน
	๔. หน้าวัดบ้านจาน ต.หนองนาก	- มีรถมาจอดพัก (นอน)	- ติดตั้งป้ายจราจร (ห้ามจอด)	- แขวงทางหลวง
	๕. ถนนมอเตอร์เวย์ M๖ ใต้สะพานต่างระดับขาเข้า เมืองสระบุรี ต.หนองนาก	- มีรถมาจอดพัก (นอน)	- ติดตั้งป้ายจราจร (ห้ามจอด)	- แขวงทางหลวง
	๖. สีแยกร่องแซง ต.หนองปลาหมอ	- เป็นทางแยก	- ติดตั้งป้ายเตือน	- อบต.หนองปลาหมอ
	๗. สามแยกปลาหมอสี ต.หนองปลาหมอ	- เป็นทางแยก	- ติดตั้งป้ายเตือน	- อบต.หนองปลาหมอ
	๘. หน้านิคมอุตสาหกรรม WHA ต.หนองปลาหมอ	- เป็นทางแยก	- ติดตั้งป้ายเตือน	- อบต.หนองปลาหมอ
	๙. ทางเข้าวัดหนองบอน ต.หนองปลาหมอ	- เป็นทางแยก	- ติดตั้งป้ายเตือน	- อบต.หนองปลาหมอ
	๑๐. ทางเข้าวัดท่าช้าง ม.๙ ต.หนองปลาหมอ	- เป็นทางแยก	- ติดตั้งป้ายเตือน	- อบต.หนองปลาหมอ

จุดเสี่ยง 42จุด

อำเภอ	บริเวณที่ตั้งจุดเสี่ยง	ลักษณะจุดเสี่ยง	แนวทางการแก้ไข	หน่วยงานรับผิดชอบ/ หน่วยงานที่เกี่ยวข้อง
หนองแค (ต่อ)	๑๑. หน้า/หลังวัดราชบุรุษเจริญ ต.หนองแค	- เป็นทางแยก	- ติดตั้งป้ายเตือน	- อบต.หนองแค
	๑๒. สามแยกท่าข้าว ม.๕ ต.หนองแค	- เป็นทางแยก	- ติดตั้งป้ายเตือน	- อบต.หนองแค
	๑๓. ทางเข้าวัดหนองอ่างทอง ต.หนองแค	- เป็นทางแยก	- ติดตั้งป้ายเตือน	- อบต.หนองแค
	๑๔. ทางแยกตันโพธิ์ ม.๓ ต.หนองแค	- เป็นทางแยก	- ติดตั้งป้ายเตือน	- อบต.หนองแค
	๑๕. ทางแยกคลองน้อย ม.๑ ต.หนองแค	- เป็นทางแยก	- ติดตั้งป้ายเตือน	- อบต.หนองแค
	๑๖. สามแยกบัวลอย ต.บัวลอย	- มีรถใช้ทางปริมาณมาก	- ติดตั้งไฟสัญญาณจราจร	- แขวงทางหลวง
	๑๗. จุดกลับรถ บนถนน สุวรรณศร (หินกอง-ภาชี) ต.บัวลอย	- ไม่มีทางเบี่ยงหลบจอร์จรถ กลับรถ - ไม่มีเส้นแบ่งช่องทางจราจร บริเวณจุดกลับรถ	- ทำช่องทางเบี่ยง - ตีเส้นแบ่งช่องทางจราจรให้ ชัดเจน	- แขวงทางหลวง
	๑๘. สีแยกคลองสามขวา (บ้านดงหวาย-หนองจิก) ต.บัวลอย	- เป็นจุดทางแยกอันตราย	- ติดตั้งป้ายเตือน - ตีเส้นชะลอความเร็ว/ลูก ระนาด	- อบต.บัวลอย
	๑๙. จุดกลับรถหน้าโรงงาน ภัทราเชรามิค ม.๓ ต.โคกแย้	- ขับรถย้อนศร	- ติดตั้งป้ายเตือน	- แขวงทางหลวง
	๒๐. โค้งกรมทรัพย์ากรา ต.โคกแย้	- รถใช้ความเร็ว - เป็นทางโค้ง	- มีป้ายเตือนโค้งอันตราย	- แขวงทางหลวง
	๒๑. ทางลงแยกหนองผักชี ม.๓ ต.โคกแย้	- จยย. ช้ามเกาะกลางถนน	- ติดตั้งการ์ดเรล/ราวกัน	- แขวงทางหลวง
	๒๒. จุดกลับรถหนองสมัคร ม.๕ ต.โคกแย้	- รถใช้ความเร็ว	- ติดตั้งป้ายเตือน	- แขวงทางหลวง
	๒๓. ทางแยกหลังนิคม ช้าง ร้าน ๗-๑๑ ไลต์ส ม.๖ ต.โคกแย้	- รถยนต์ขนาดใหญ่ (ตั้งแต่ ๖ ล้อขึ้นไป) สัญจรเป็นจำนวนมาก มากในช่วงเวลาเร่งด่วน	- การจัดระเบียบการจราจร	- อบต.โคกแย้
	๒๔. ทางแยกในนิคมหนองแค ตัด ม.๑๔ และ ม.๒ ต.โคกแย้	- เป็นทางร่วมทางแยก	- ติดตั้งไฟสัญญาณจราจร	- อบต.โคกแย้ - นิคม WHA
	๒๕. ทางแยกหน้า อบต.โคกแย้ ม.๖ ต.โคกแย้	- รถยนต์สัญจรเป็นจำนวนมาก ในช่วงเวลาเร่งด่วน	- จัดระเบียบ/อำนวยความสะดวก การจราจร	- อบต.โคกแย้
	๒๖. ถนนสุวรรณศร ตั้งแต่ หมู่บ้านอยู่สบาย ถึง หมู่บ้าน สุวรรณศร ต.โคกแย้	- ขับรถย้อนศร	- ติดตั้งป้ายเตือน (ห้ามย้อนศร)	- แขวงทางหลวง - อบต.โคกแย้
๒๗. ทางแยกเชื่อม ม. ๗,๘,๑๐ ต.โคกแย้	- เป็นทางร่วมทางแยก	- ติดตั้งกระจกโค้ง	- อบต.โคกแย้	
๒๘. ทางแยกวัดราชบุรุษ สามัคคี ม.๘ ต.โคกแย้	- เป็นทางร่วมทางแยก	- ติดตั้งกระจกโค้ง	- อบต.โคกแย้	
๒๙. สะพานหน้าวัดกุ่มหัก ต.กุ่มหัก	- เป็นทางร่วมทางแยก	- เพิ่มสัญญาณไฟเตือนกระพริบ และไฟส่องสว่าง	- อบต.กุ่มหัก	

อำเภอ	บริเวณที่ตั้งจุดเสี่ยง	ลักษณะจุดเสี่ยง	แนวทางการแก้ไข	หน่วยงานรับผิดชอบ/ หน่วยงานที่เกี่ยวข้อง
หนองแค (ต่อ)	๓๐. สะพานหมู่ ๘ บ้านโคกแค เหนือ ต.กุ่มหัก	- เป็นทางร่วมทางแยก	- เพิ่มสัญญาณไฟเตือนกระพริบ และไฟส่องสว่าง	อบต.กุ่มหัก
	๓๑. แยกหมู่ ๔ บ้านลำบัว ต.กุ่มหัก	- เป็นทางแยก	- เพิ่มสัญญาณไฟเตือนกระพริบ และไฟส่องสว่าง	อบต.กุ่มหัก
	๓๒. แยกหมู่ ๓ ทางลงริม คลองระพีพัฒน์ ต.กุ่มหัก	- เป็นทางแยก	- เพิ่มสัญญาณไฟเตือนกระพริบ และไฟส่องสว่าง	อบต.กุ่มหัก
	๓๓. แยกมุมสะพาน หมู่ ๑๒ บ้านสวนกล้วย ต.กุ่มหัก	- เป็นทางแยก	- เพิ่มสัญญาณไฟเตือนกระพริบ และไฟส่องสว่าง	อบต.กุ่มหัก
	๓๔. ทางลงหมู่ ๒ บ้านนาเรียง ต.กุ่มหัก	- เป็นทางร่วมทางแยก	- เพิ่มสัญญาณไฟเตือนกระพริบ และไฟส่องสว่าง	อบต.กุ่มหัก
	๓๕. ทางขึ้น-ลง หมู่ ๑ บ้านหัว ตะโก ต.กุ่มหัก	- เป็นทางร่วมทางแยก	- เพิ่มสัญญาณไฟเตือนกระพริบ และไฟส่องสว่าง	อบต.กุ่มหัก
	๓๖. ถนนทางหลวงชนบท สามแยกวัดห้วยขมิ้น ม.๙ ต.ห้วยขมิ้น	- รถใช้ความเร็วสูง	- มีป้ายแจ้งเตือน - ตีเส้นชะลอความเร็ว	- แขวงทางหลวงชนบท - อบต.ห้วยขมิ้น
	๓๗. ถนนทางหลวงชนบท สามแยกวัดห้วยทองกลาง ม.๑ ต.ห้วยขมิ้น	- รถใช้ความเร็วสูง	- มีป้ายแจ้งเตือน - ตีเส้นชะลอความเร็ว	- แขวงทางหลวงชนบท - อบต.ห้วยขมิ้น
	๓๘. ถนนสุวรรณศร จุดกลับ รถหมอเส็ง ม.๑๒ ต.ห้วยขมิ้น	- รถใช้ความเร็วสูง	- มีป้ายแจ้งเตือน - ตีเส้นชะลอความเร็ว	- แขวงทางหลวง
	๓๙. จุดกลับรถตลาดพระ ม.๖ ต.ห้วยขมิ้น	- รถใช้ความเร็วสูง	- มีป้ายแจ้งเตือน - ตีเส้นชะลอความเร็ว	- แขวงทางหลวง
	๔๐. ถนนพหลโยธิน ม.๑๔ ต.ห้วยขมิ้น	- รถจักรยานยนต์ขับย้อนศร (ตลอดแนว)	- มีป้ายจราจรเตือน (ห้ามย้อนศร)	- แขวงทางหลวง
	๔๑. ถนนพหลโยธิน ม.๔ ต.ห้วยขมิ้น	- รถจักรยานยนต์ขับย้อนศร (ตลอดแนว)	- มีป้ายจราจรเตือน (ห้ามย้อนศร)	- แขวงทางหลวง
	๔๒. ถนนพหลโยธิน ม.๑๑ ต.ห้วยขมิ้น	- รถจักรยานยนต์ขับย้อนศร (ตลอดแนว)	- มีป้ายจราจรเตือน (ห้ามย้อนศร)	- แขวงทางหลวง



W ลังคน
BO.

**ขอขอบคุณ
จบการนำเสนอ**